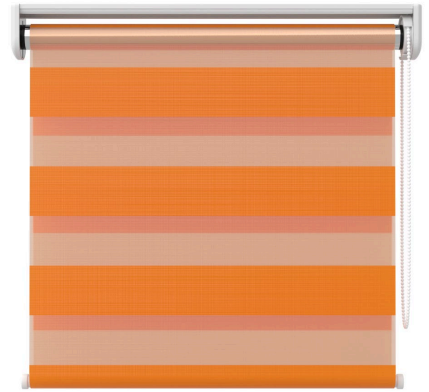


Mess-, Montage- und Pflegeanleitung für Doppelrollo Classic Senkrechte, rechteckige Fenster



Inhalt

1.	Vorbemerkung	2
2.	Messanleitung für Doppelrollo Classic auf dem Fensterrahmen	3
3.	Messanleitung für Doppelrollo Classic in der Nische	4
4.	Messanleitung für Doppelrollo Classic vor der Nische	5
5.	Montageanleitung für Doppelrollo Classic mit Seitenzug	6
6.	Montageanleitung für Doppelrollo Classic mit Motor	8
7.	Pflegeanleitung	9

Zulässige Maße

	Breite	Höhe
Doppelrollo Classic mit Seitenzug	Mind. 50 cm – max. 220 cm	Mind. 60 cm – max. 240 cm
Doppelrollo Classic mit Elektromotor oder Funkmotor	Mind. 64 cm – max. 220 cm	Mind. 60 cm – max. 240 cm
Doppelrollo Classic mit Akkumotor	Mind. 64 cm – max. 220 cm	Mind. 60 cm – max. 240 cm

1. Vorbemerkung

Sehr geehrte Rollomeister-Kundin,
Sehr geehrter Rollomeister-Kunde,

wir bedanken uns herzlichst dafür, dass Sie sich für ein Qualitätsprodukt aus unserem Hause entschieden haben und wünschen Ihnen viel Freude damit.

Damit die Montage Ihres Wunschproduktes genauso reibungslos vonstatten geht wie die Bestellung, finden Sie auf den nächsten Seiten einfache und leicht verständliche Schritt-für-Schritt-Erklärungen zu jeder einzelnen Montagesituation. Wir erklären Ihnen wie Sie bequem und ganz ohne Hilfe eines Fachmanns Ihr Produkt ausmessen, montieren und reinigen können.

Sie werden sehen, wie einfach es ist!

2. Messanleitung für Doppelrollo Classic auf dem Fensterrahmen



Anlagenbreite:

Gewünschte Stoffbreite + 5 cm
(+5,5 cm bei Motorbetrieb)

Anlagenhöhe:

Rahmenhöhe

Hinweis

Der Stoff ist 5 cm (bzw. 5,5 cm bei Motorbetrieb) schmaler als die Anlagenbreite.

Achten Sie bei der Wahl der Anlagenbreite auf den Fenstergriff!

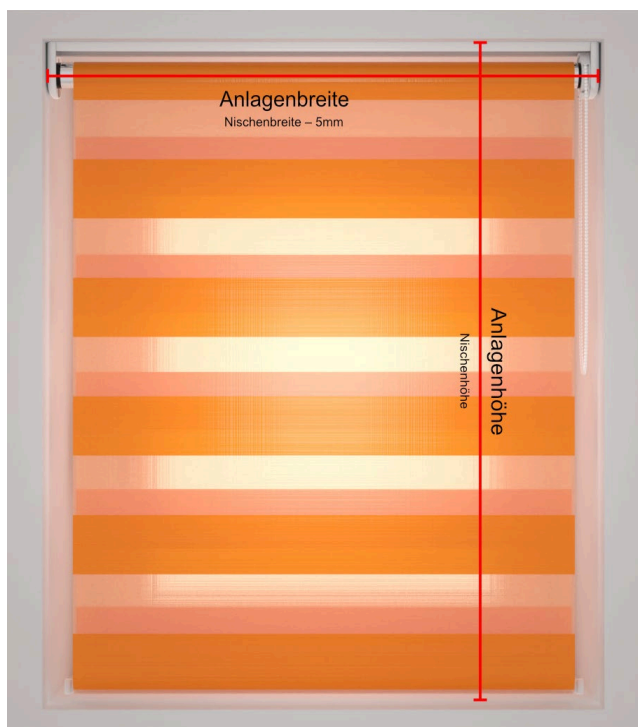
Breite Trägerprofil S: 45 mm

Breite Trägerprofil M: 62 mm

Zulässige Maße:

Bedienart	Breite	Höhe
Seitenzug	220 cm (mind. 50 cm)	240 cm (mind. 60 cm)
Elektromotor	220 cm (mind. 64 cm)	240 cm (mind. 60 cm)
Funkmotor	220 cm (mind. 64 cm)	240 cm (mind. 60 cm)
Akkumotor	220 cm (mind. 64 cm)	240 cm (mind. 60 cm)

3. Messanleitung für Doppelrollo Classic in der Nische



Anlagenbreite:
Nischenbreite – 5 mm

Anlagenhöhe:
Nischenhöhe

Hinweis

Der Stoff ist 5 cm (bzw. 5,5 cm bei Motorbetrieb) schmaler als die Anlagenbreite.

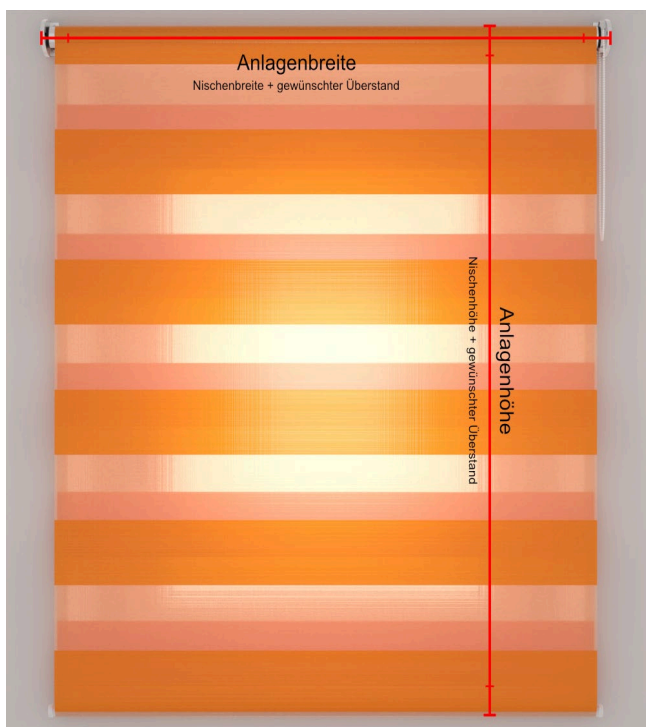
Bitte beachten Sie, dass über dem Fenster je nach Bedienart noch 9-11 cm Platz zur Verfügung sein sollten, damit das Fenster problemlos geöffnet werden kann.

Breite Trägerprofil S: 45 mm
Breite Trägerprofil M: 62 mm

Zulässige Maße:

Bedienart	Breite	Höhe
Seitenzug	220 cm (mind. 50 cm)	240 cm (mind. 60 cm)
Elektromotor	220 cm (mind. 64 cm)	240 cm (mind. 60 cm)
Funkmotor	220 cm (mind. 64 cm)	240 cm (mind. 60 cm)
Akkumotor	220 cm (mind. 64 cm)	240 cm (mind. 60 cm)

4. Messanleitung für Doppelrollo Classic vor der Nische



Breite Trägerprofil S: 45 mm
Breite Trägerprofil M: 62 mm

Zulässige Maße:

Bedienart	Breite	Höhe
Seitenzug	220 cm (mind. 50 cm)	240 cm (mind. 60 cm)
Elektromotor	220 cm (mind. 64 cm)	240 cm (mind. 60 cm)
Funkmotor	220 cm (mind. 64 cm)	240 cm (mind. 60 cm)
Akkumotor	220 cm (mind. 64 cm)	240 cm (mind. 60 cm)

Anlagenbreite:
Nischenbreite + gewünschter Überstand

Anlagenhöhe:
Nischenhöhe + gewünschter Überstand

Hinweis

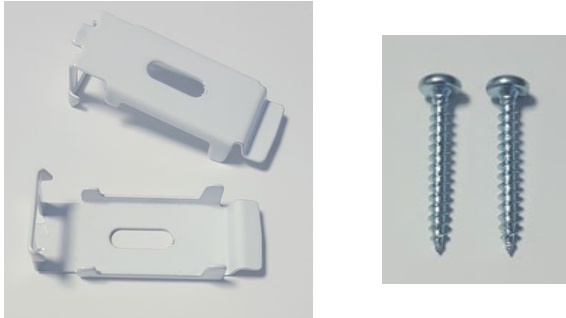


Der Stoff ist 5 cm (bzw. 5,5 cm bei Motorbetrieb) schmaler als die Anlagenbreite.

Ein Überstand von 10 cm auf die gemessene Nischenbreite ist zu empfehlen, um damit den seitlichen Lichteinfall zu minimieren.

Ein Überstand von 11 cm auf die gemessene Nischenhöhe ist zu empfehlen, damit die Unterleiste sauber mit der Nische abschließt

5. Montageanleitung für Doppelrollo Classic mit Seitenzug

Befestigungsmaterial

	Bild	Anzahl
Haltewinkel zur Wand- oder Deckenmontage (inkl. 2 Schrauben pro Träger)		bis 60cm – 2 bis 110cm – 3 bis 160cm – 4 bis 210cm – 5
Kettenclip (an der Kette befestigt)		1
Kettenhalter (inkl. 2 Schrauben)		1

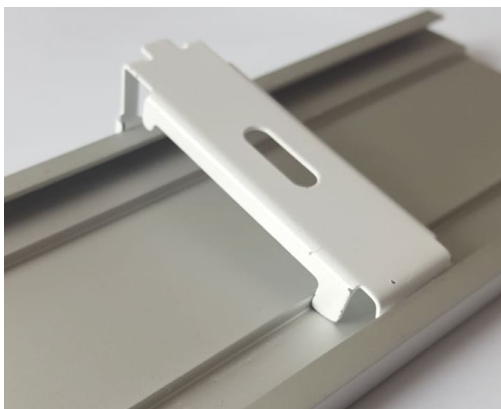
Anbringen des Doppelrollo Classic



Schritt 1

Schrauben Sie zunächst die Haltewinkel oben auf den Fensterrahmen bzw. an die Wand. Achten Sie darauf, dass die Winkel genau waagrecht und ohne Versatz montiert sind.

Der Abstand zwischen zwei Haltewinkeln sollte max. 50cm betragen.



Schritt 2

Hängen Sie das Rollo mit dem Trägerprofil zuerst vorne in die vormontierten Träger ein und schieben es dann nach oben, bis das Trägerprofil hinten einrastet.



Schritt 3

Führen Sie die Kette in den Kettenhalter. Lassen Sie die Kette hängen und Schrauben Sie den Kettenhalter an der Wand fest.

Achten Sie darauf, dass die Schnur nicht zu straff ist.

6. Montageanleitung für Standardrollos mit Trägerprofil mit Motor

Befestigungsmaterial

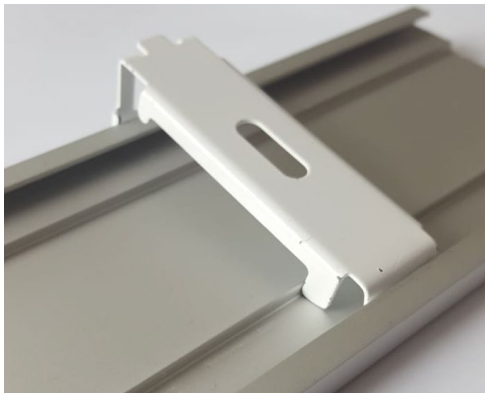
	Bild	Anzahl
Haltewinkel zur Wand- oder Deckenmontage (inkl. 2 Schrauben pro Träger)		bis 60cm – 2
		bis 110cm – 3
		bis 160cm – 4
		bis 210cm – 5

Anbringen des Doppelrollo Classic



Schritt 1

Schrauben Sie zunächst die Haltewinkel oben in die Fensternische. Achten Sie darauf, dass die Winkel genau waagrecht und ohne Versatz montiert sind. Der Abstand zwischen zwei Haltewinkeln sollte max. 50cm betragen.



Schritt 2

Hängen Sie das Rollo mit dem Trägerprofil zuerst vorne in die vormontierten Träger ein und schieben es dann nach oben, bis das Trägerprofil hinten einrastet.

7. Pflegeanleitung

Entfernen Sie Schmutz auf Ihrem Rollobehang mit einer weichen Handbürste. Viele Rollostoffe sind auch feucht abwischbar. Ob dies auch bei Ihrem Rollostoff möglich ist, können Sie gerne bei uns erfragen.